

Diferencias retributivas acuciantes entre los Médicos de Atención Primaria rural en España en el año 2008

El estudio “Retribuciones de cuatro tipos de Médico de Atención Primaria Rural en España, año 2008”, que se aprobó el pasado día 17 en la Asamblea de Médicos de Atención Primaria Rural (realizado desde el año 2003 con la colaboración de las vocalías de Médicos de Atención Primaria Rural de España) y se presentó a los medios el día 21 en la sede del Consejo Andaluz de Colegios Médicos (patrocinador de su edición un año más) deja de manifiesto este año **que las diferencias, ya escandalosas en años anteriores, han sufrido un fuerte incremento en 2008.**

En la tabla y gráfico siguientes quedan reflejados los resultados de los importes fijos brutos anuales de los cuatro tipos de médico de Atención Primaria Rural del estudio.

| | Propietario sin exclusiva sin guardias | Propietario sin guardias con exclusiva | Propietario con exclusiva y guardias | Interino con exclusiva y guardias |
|------------------|--|--|--------------------------------------|-----------------------------------|
| Andalucía | 41.927,66 | 53.104,32 | 65.969,16 | 56.061,84 |
| Aragón | 60.421,34 | 58.075,94 | 70.219,94 | 64.227,98 |
| Asturias | 49.767,78 | 60.222,94 | 73.998,94 | 61.214,02 |
| Baleares | 56.341,24 | 56.341,24 | 70.429,24 | 62.264,32 |
| Canarias | 58.510,90 | 58.510,90 | 73.197,46 | 62.376,34 |
| Cantabria | 54.658,16 | 60.087,70 | 74.482,42 | 61.817,50 |
| Castilla y León | 56.527,40 | 56.527,40 | 68.503,40 | 58.718,48 |
| Castilla Mancha | 57.932,82 | 58.283,95 | 73.259,95 | 60.415,03 |
| Cataluña | 53.916,04 | 58.551,21 | 72.980,79 | 58.376,61 |
| Ceuta y Melilla | 61.267,97 | 71.510,11 | 82.646,11 | 66.047,83 |
| Extremadura | 56.452,14 | 59.226,52 | 71.754,52 | 59.405,74 |
| Galicia | 49.076,92 | 59.679,66 | 75.641,66 | 62.611,94 |
| Madrid | 60.929,98 | 60.929,98 | 74.105,98 | 59.527,06 |
| Murcia | 62.666,03 | 62.612,35 | 79.676,35 | 69.645,43 |
| Navarra | 44.024,02 | 53.425,38 | 67.315,38 | 58.258,08 |
| País Vasco | 58.456,89 | 63.224,37 | 76.673,73 | 64.685,61 |
| Rioja | 60.689,44 | 60.689,44 | 73.577,44 | 60.548,92 |
| Valencia | 53.184,23 | 56.102,19 | 68.972,19 | 56.771,15 |
| Media España | 55.375,05 | 59.283,64 | 72.966,93 | 61.276,33 |
| Máximo España | 62.666,03 | 71.510,11 | 82.646,11 | 69.645,43 |
| Mínimo España | 41.927,66 | 53.104,32 | 65.969,16 | 56.061,84 |
| Df. Con Máximo | 20.738,37 | 18.405,79 | 16.676,95 | 13.583,59 |
| Dif. Con Media | 13.447,39 | 6.179,32 | 6.997,76 | 5.214,48 |

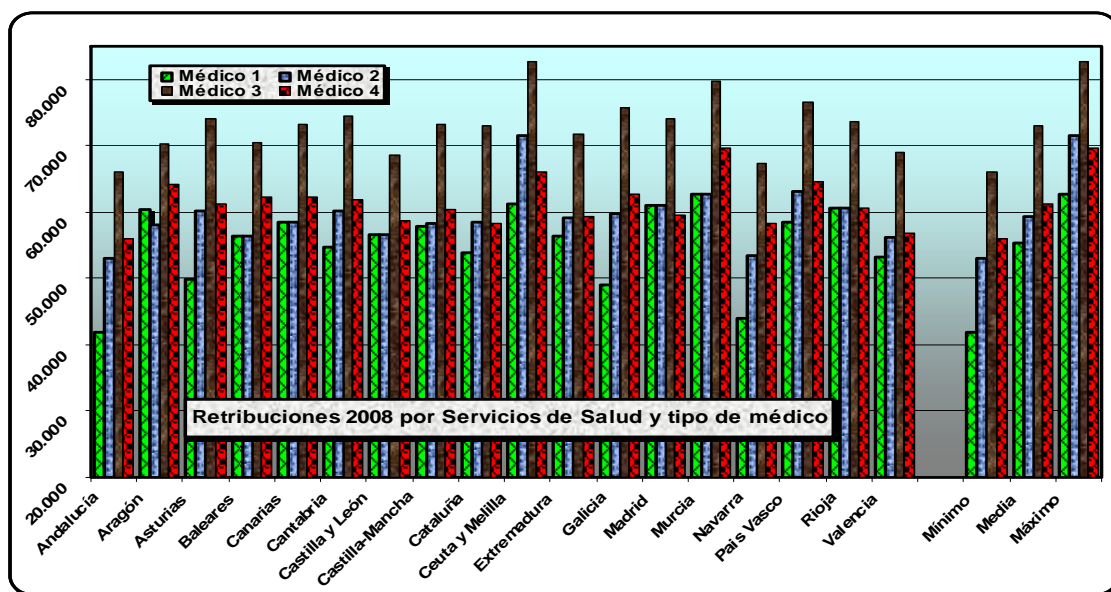
En 2008 se han producido **incrementos en el precio de la hora de atención continuada** en muchos Servicios de Salud, los médicos mejor remunerados en 2008 son los del Servicio Murciano de Salud que han cobrado 27 euros en laborable y 30 en sábado, domingo y festivo (esta cantidad también la cobran los médicos Canarios), mientras que Andalucía está en último lugar con 17,69 euros/hora en laborable (mínimo nacional) y 19,77 euros/hora en sábado y festivo, donde el mínimo lo cobran los médicos de Ceuta y Melilla (18,50 euros/hora).

Así, podemos destacar que las **diferencias negativas máximas con la media nacional** son muy importantes y se han incrementado con relación al año pasado, sobrepasando ligeramente los **1.000 euros/mes** y **13.400 euros/año** (eran más de 800 euros/mes y más de 9.600 euros/año en 2007).

De igual modo las **diferencias entre la máxima retribución y la mínima nacional han sufrido también un fuerte incremento**, llegando hasta **1.691 euros/mes** y **20.738 euros/año** (eran más de 1.500 euros/mes y sobrepasaban los 16.300 euros/año en 2007).

Están entre los tres últimos en retribuciones los médicos de: Andalucía con los cuatro tipos de médico en el mínimo nacional. Navarra para los cuatro tipos de médico, Galicia (médico tipo 1), Valencia (médico tipo 2 y 4) y Castilla y León (médico tipo 3).

Figuran en cabeza (entre los tres primeros) en retribuciones los médicos de: Murcia para los cuatro tipos de médico (máximo para los médicos tipo 1 y 4), Ceuta y Melilla-INGESA para los cuatro tipos de médico (máximo para los tipo 2 y 3 debido fundamentalmente al importante complemento por residencia), Madrid (médico tipo 1), País Vasco Madrid (médicos tipo 2, 3 y 4).



En el estudio completo –disponible en: www.cgcom.org- se pueden consultar todos los datos detallados, tablas, gráficos... Esperamos que sea de utilidad y haga reflexionar a los gestores de los distintos Servicios de Salud sobre la necesidad de incrementar la financiación en Atención Primaria para preservar la calidad en la asistencia.

Vicente Matas Aguilera
 Vocal de Atención Primaria del Colegio de Médicos de
 Granada y del Consejo Andaluz de Colegio Médicos.